

La ruta del tercer viaje de Don Quijote

Daniel Consalles
daniel.consalles@gmail.com
Septiembre 2022, Spain

La ruta del tercer viaje de Don Quijote desde el Toboso a Zaragoza generalmente aceptada presenta unas inconsistencias evidentes, especialmente al incorporar la visita a la Cueva de Montesinos como parte del trayecto. Las hipótesis planteadas hasta el momento implican varios cambios de dirección incoherentes con el propio relato. En este trabajo planteamos una hipótesis distinta, la "Ruta Sur", donde todo el relato cobra coherencia, incluida la visita a la Cueva de Montesinos. Asumir esta nueva ruta nos permite localizar otros puntos del relato con relativa facilidad.

Introducción

La segunda parte del Quijote comprende un único gran viaje de Don Quijote y Sancho Panza de ida y vuelta, desde su pueblo de origen en la Mancha hasta Barcelona, pasando por Zaragoza. La ruta desde el pueblo de la Mancha a Zaragoza es desconocida, pero cabe pensar que Cervantes tenía en mente una ruta concreta para este viaje.

En este trabajo trataremos de identificar esta ruta que Cervantes tenía en la cabeza cuando escribió su obra, tomando como referencia los detalles que nos ofrece en la novela y la herramienta Google Maps, asumiendo que se trata de una ruta real y coherente para un viajero de esa época.

La Ruta Directa y la Ruta Norte

Desde su pueblo en la Mancha, Don Quijote y Sancho parten hacia Zaragoza para disputar un torneo de caballeros, según las indicaciones que les proporciona el bachiller Sansón Carrasco.

"le respondió que era su parecer que fuese al reino de Aragón y a la ciudad de Zaragoza, adonde, de allí a pocos días, se habían de hacer unas solenísimas justas por la fiesta de San Jorge, en las cuales podría ganar fama sobre todos los caballeros aragoneses. (...)"

El primer día se desplazan desde su pueblo al Toboso para visitar a Dulcinea

"al anochecer, sin que nadie lo viese sino el bachiller, que quiso acompañarles media legua del lugar, se pusieron en camino del Toboso, don Quijote sobre su buen Rocinante, y Sancho sobre su antiguo rucio (...) -Sancho amigo, la noche se nos va entrando a más andar, y con más oscuridad de la que habíamos menester para alcanzar a ver con el día al Toboso, (...) En estas y otras semejantes pláticas se les pasó aquella noche y el día siguiente, sin acontecerles cosa que de contar fuese, de que no poco le pesó a don Quijote. En fin, otro día, al anochecer, descubrieron la gran ciudad del Toboso."

Al día siguiente continúan su viaje hacia Zaragoza.

"volvieron a subir en sus bestias, y siguieron el camino de Zaragoza"

Del Toboso a Zaragoza hay exactamente 300 kms en línea recta. La ruta más corta a pie es de 358 kms con un desnivel de 3.300 metros (según datos de Google Maps), ya que habría que atravesar las montañas de la Serranía de Cuenca. Esta "Ruta Directa" no parece la más lógica. En el relato no existe ninguna urgencia que justifique un arriesgado viaje campo a través por las montañas, cuando existen alternativas mucho más cómodas para llegar a Zaragoza. Parece más lógico y acorde con la propia historia asumir que Don Quijote optó por un camino alternativo más cómodo, rodeando la Sierra de Cuenca.

Como alternativa más lógica a la “Ruta Directa” tendríamos la “Ruta Norte”, siguiendo la carretera Madrid-Zaragoza. La Ruta Norte saldría del Toboso y pasaría por las localidades de Tarascón, Sigüenza y Calatayud hasta llegar a Zaragoza. Se trataría de una ruta principal, bien señalizada y con Ventas preparadas para el descanso de los viajeros. Según Google Maps, la distancia a pie es de 400 kms. Sin embargo la ruta resulta engañosa ya que, aunque parece más llana, en realidad el desnivel es similar, de 3.300 metros.

El primer mapa en el que se representa la ruta seguida por Don Quijote en sus aventuras apareció en la edición del Quijote realizada por la Real Academia Española en 1780 e impresa por Ibarra. El mapa fue realizado por Tomás López, cartógrafo del Rey Carlos III. Como se puede observar, Tomás López asumió la “Ruta Norte” como la ruta seguida por Don Quijote en su viaje a Zaragoza (Fig. 1).

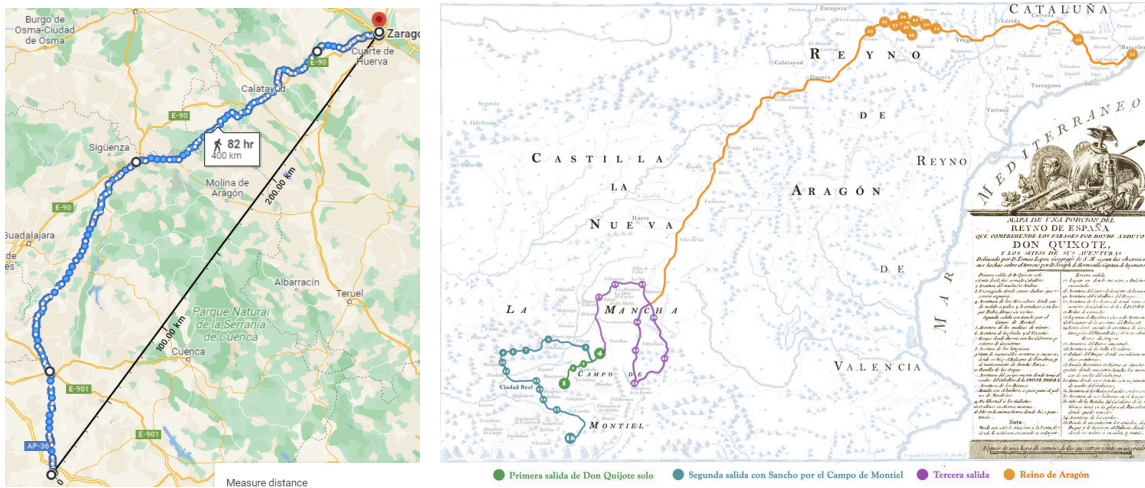


Fig.1 Ruta Norte Toboso-Zaragoza (Google Maps) y Mapa de Tomas Lopez de 1780 con la misma Ruta Norte

El segundo mapa de las aventuras de Don Quijote se publicó en 1798 en un grabado realizado por Manuel Antonio Rodríguez siguiendo las indicaciones de Antonio Pellicer, bibliotecario del Rey y miembro de la Real Academia de la Historia. Como se observa en el mapa (Fig. 2), Pellicer asumió la “Ruta Directa” para el viaje de ida a Zaragoza mientras que plantea la “Ruta Norte” como ruta de vuelta desde Zaragoza.

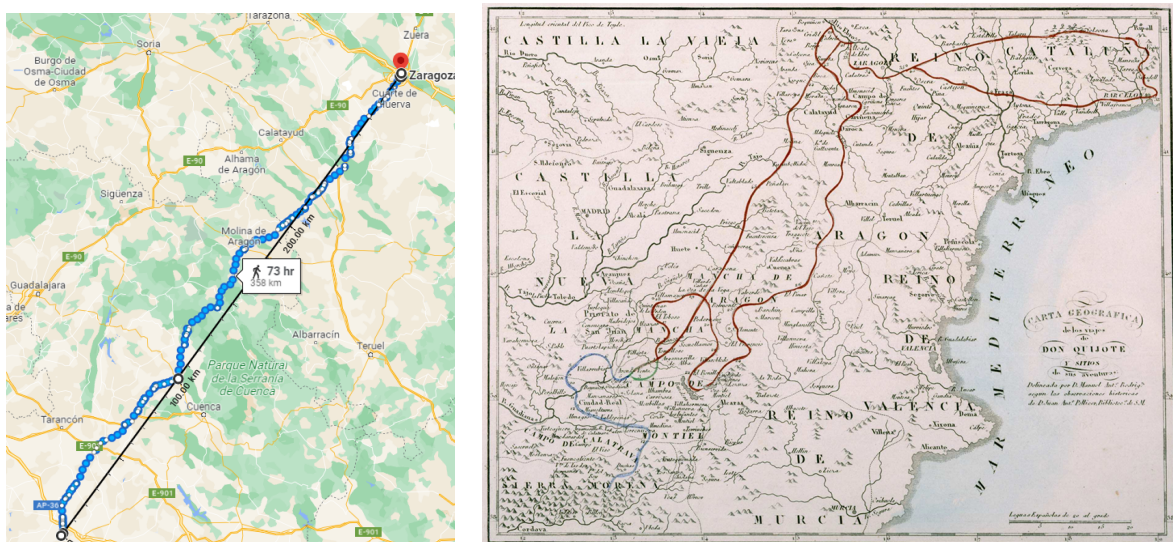


Fig.2 Ruta Directa Toboso-Zaragoza (Google Maps) y Mapa de Antonio Pellicer de 1798, mostrando la ruta directa a Zaragoza para el viaje de ida

Los mapas de Tomás López y Antonio Pellicer han tenido una influencia enorme, y todos los investigadores posteriores se han basado en estas dos alternativas como las únicas rutas posibles: la Ruta Directa o la Ruta Norte.

La Cueva de Montesinos

La principal incoherencia de estas dos rutas es la visita a la Cueva de Montesinos, un lugar perfectamente identificado pero situado a 70 kms al sur del Toboso.



Fig 8: Cueva de Montesinos

Según el relato, Don Quijote y Sancho salen del Toboso y tras dos jornadas de camino en dirección Zaragoza llegan a la casa del Caballero del Verde Gabán. Una vez allí, Don Quijote decide visitar la Cueva de Montesinos, ya que parece que se encuentran relativamente cerca de ese lugar. Tras una vista rápida de los mapas es evidente que ni la Ruta Directa ni la Ruta Norte son compatibles con la visita a la Cueva de Montesinos.

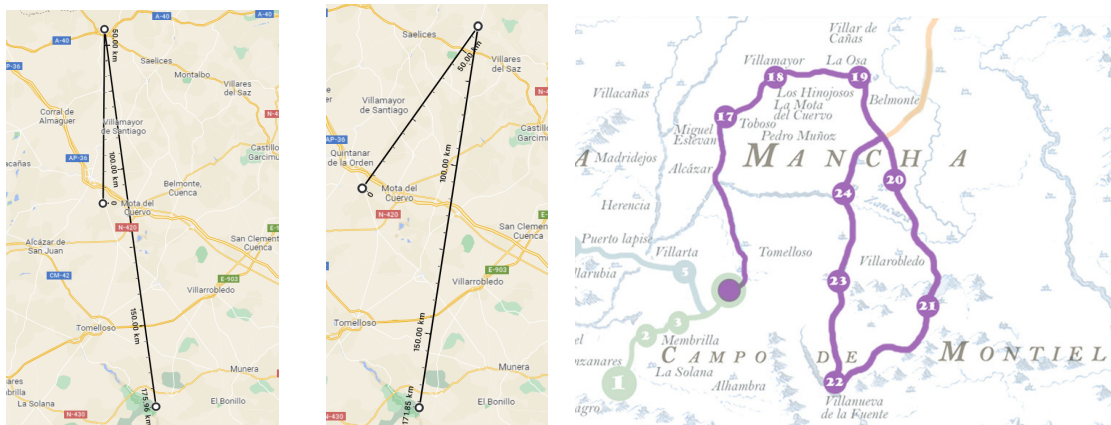


Fig.3 Toboso-Cueva de Montesinos por Ruta Norte y Ruta Directa (Google Maps), y ruta de los primeros días del viaje en forma de tirabuzón según la propuesta de Antonio Pellicer en 1798

Asumiendo la Ruta Norte, esta decisión sería completamente incoherente, ya que supondría viajar justo en dirección contraria y desandar el camino realizado hasta ese momento. De hecho, supondría literalmente volver al Toboso para continuar hasta la Cueva de Montesinos, para luego volver de nuevo al Toboso para continuar el viaje a Zaragoza. Habrían perdido cuatro jornadas de viaje de manera absurda. En el caso de la Ruta Directa la situación es bastante parecida.

Otro problema adicional es la distancia. Don Quijote y Sancho Panza viajan a una velocidad media de unos 30 kms por jornada, que es la distancia diaria que se puede cubrir viajando en burro o en un caballo de mala calidad como Rocinante. Según el relato, desde el Toboso hasta la casa del caballero del Verde Gabán tardan dos días de viaje, por lo que se deben encontrar a unos 60 kms del Toboso. Por otro lado, desde la casa del caballero del Verde Gabán, Don Quijote tarda un día en llegar a las bodas de Camacho, y desde allí, otro día en llegar a dos leguas de la cueva (11 kms). Lo que indica que la Cueva de Montesinos se halla a unos 71 kms de la casa del caballero del Verde Gabán. Es evidente que si los dos primeros días hubieran viajado en dirección Norte, se encontrarían a 130 kms de la Cueva de Montesinos y no podrían haber llegado en dos días a la cueva.

Por lo tanto la única forma de hacer coherentes todas estas distancias es suponer que Don Quijote viajó los dos primeros días desde el Toboso más o menos en dirección Este. A esta misma conclusión llegaron tanto Tomás López como Antonio Pellicer, proponiendo ambos un itinerario inicial en forma de tirabuzón hasta iniciar la verdadera marcha hacia Zaragoza.

Si Cervantes hubiese tenido en mente la Ruta Norte o la Ruta Directa desde el inicio, podría haber hecho viajar a Don Quijote primero a la Cueva de Montesinos para posteriormente iniciar el camino a Zaragoza pasando por el Toboso. De este modo la ruta tendría un sentido lógico y hubiese evitado el extraño e ilógico tirabuzón en la ruta. La alternativa es asumir que Cervantes tuvo en mente una ruta alternativa a la Ruta Norte y la Ruta Directa en la que este trayecto tenía un sentido más lógico.

La Ruta Sur

Una posible alternativa a estas rutas sería bordear la Serranía de Cuenca por el Sur, lo que llamaremos la “Ruta Sur”. La Ruta Sur a Zaragoza bordea la Serranía de Cuenca pasando por las localidades de Minglanilla, Utiel, Ademuz y Teruel, hasta llegar a Zaragoza. La distancia total de esta ruta a pie es de 450 kms con un desnivel de 2.600 metros (según Google Maps). La distancia es superior a la Ruta Norte pero con un desnivel muy inferior. Además se trata de una ruta lógica y muy transitada en la época, y que Cervantes debía conocer bien. Desde el Toboso hasta Utiel, la ruta coincide con el camino de Toledo a Valencia, y desde Utiel, la ruta gira al norte y lleva directamente a Zaragoza pasando por Teruel.

Con esta ruta el camino desde el Toboso se inicia en dirección Este. Al cabo de dos jornadas se encuentran un poco más cerca de la Cueva de Montesinos que al principio, por lo tiene sentido que en ese punto Don Quijote decidiese desviarse de su ruta inicial para visitar la cueva.

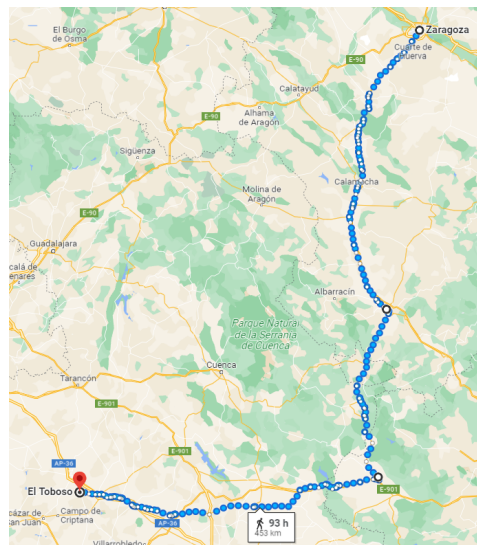


Fig 4: Ruta Sur en la mente de Cervantes según nuestra hipótesis

Primer Tramo: El camino de Murcia

Las dos primeras jornadas de viaje desde el Toboso hacia Zaragoza por la Ruta Sur coinciden con el camino de Toledo a Murcia, también conocido como “Camino de la Seda”. Precisamente el Toboso fue fundado como núcleo urbano fortificado por Pelay Pérez Correa, maestre de la Orden de Santiago entre 1242 con el fin de defender y asegurar este camino. El camino de Toledo a Cartagena y Murcia era muy conocido y transitado en esa época. Actualmente, este camino en el tramo desde el Toboso a Albacete coincide aproximadamente con la autopista AP-36. Esta carretera ya se mencionó en la primera parte del Quijote con el incidente de los mercaderes toledanos, que necesariamente debía estar situado en este camino.

“eran unos mercaderes toledanos que iban a comprar seda a Murcia”

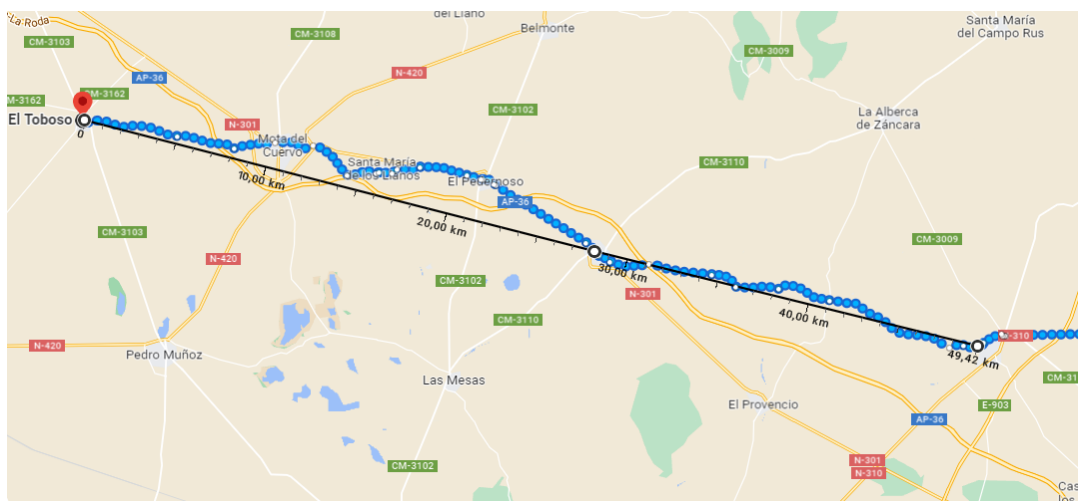


Fig 5: Primer tramo de la Ruta Sur, siguiendo el camino de Cartagena

Tras dejar el Toboso, el primer día de viaje se cruzan con la compañía de teatro de Angulo el Malo. Este encuentro debió ocurrir a unos 20 kms del Toboso cerca de Santa María de los Llanos, a medio camino entre Mota del Cuervo y el Pedernoso.

“Señor, nosotros somos recitantes de la compañía de Angulo el Malo; hemos hecho en un lugar que está detrás de aquella loma, esta mañana, que es la octava del Corpus, el auto de Las Cortes de la Muerte, y hémosle de hacer esta tarde en aquel lugar que desde aquí me parece”

Por la noche durmieron en un bosque al lado del camino. Deberían estar a unos 30 kms del Toboso, es decir muy cerca de la localidad de las Pedroñeras.

“La noche que siguió al día del rencuentro de la muerte la pasaron don Quijote y su escudero debajo de unos altos y sombrosos árboles”

Esa misma noche se encontraron con el bachiller Sansón Carrasco disfrazado del Caballero de los Espejos, con la misión de retar a un duelo a Don Quijote. Al amanecer se realizó el duelo, que sorprendentemente ganó Don Quijote, obligando al bachiller a volver a su pueblo.

“Despertáronlos y mandáronles que tuviesen a punto los caballos, porque, en saliendo el sol, habían de hacer los dos una sangrienta, singular y desigual batalla; (...) Don Quijote y Sancho volvieron a proseguir su camino de Zaragoza, donde los deja la historia, por dar cuenta de quién era el Caballero de los Espejos y su narigante escudero.”

Hay que destacar que todo el asunto del torneo de Zaragoza no era más que una treta del bachiller Sansón Carrasco para derrotar en un duelo a Don Quijote y obligarle a permanecer en el pueblo sin hacer más locuras. Aunque al final el plan salió mal, hasta ese momento el plan había funcionado correctamente. Pero para que el

plan tuviese sentido, el bachiller Sansón Carrasco debía interceptar a Don Quijote, lo que implicaba que debía conocer previamente la ruta que iba a seguir con total exactitud. Con la hipótesis de la Ruta Sur, esta presunción tiene sentido, ya que los primeros días Don Quijote y Sancho Panza irían por el camino de Cartagena y sería muy sencillo interceptarlos.

El segundo día se encuentran con el Caballero del Verde Gabán y deciden continuar el camino juntos. Lo que vuelve a indicar que están viajando por un camino muy transitado.

“En estas razones estaban cuando los alcanzó un hombre que detrás dellos por el mismo camino venía sobre una muy hermosa yegua tordilla, vestido un gabán de paño fino verde (...) Cuando llegó a ellos, el caminante los saludó cortésmente, y, picando a la yegua, se pasaba de largo; pero don Quijote le dijo: –Señor galán, si es que vuestra merced lleva el camino que nosotros y no importa el darse prisa, merced recibiría en que nos fuésemos juntos.”

Posteriormente se cruzan con un carro que lleva dos leones.

“Alzando don Quijote la cabeza, vio que por el camino por donde ellos iban venía un carro lleno de banderas reales; (...) Llegó en esto el carro de las banderas, en el cual no venía otra gente que el carretero, en las mulas, y un hombre sentado en la delantera. Púsose don Quijote delante y dijo: –¿Adónde vais, hermanos? ¿Qué carro es éste, qué lleváis en él y qué banderas son aquéstras? A lo que respondió el carretero: –El carro es mío; lo que va en él son dos bravos leones enjaulados, que el general de Orán envía a la corte, presentados a Su Majestad; las banderas son del rey nuestro señor, en señal que aquí va cosa suya.”

El puerto español más cercano a Orán es el puerto de Cartagena, que además en aquella época era el puerto más importante de España en el mediterráneo. La lógica del relato indica que los leones se habían desembarcado en Cartagena y el transportista los estaba llevando a la corte de Madrid por el camino principal, es decir, el camino de Cartagena a Madrid. (A nadie se le ocurriría transportar dos leones por caminos secundarios o poco transitados). Este dato encaja perfectamente con nuestra hipótesis, que asume que en este tramo del viaje están desplazándose por el camino de Cartagena. Según nuestra hipótesis, esta aventura debe estar situada a unos 40 kms del Toboso por este camino, es decir cerca de la localidad del Provencio.

Tras la aventura con los leones, Don Quijote y Sancho Panza continúan hasta la aldea donde se encuentra la casa del Caballero del Verde Gabán.

“Y, picando más de lo que hasta entonces, serían como las dos de la tarde cuando llegaron a la aldea y a la casa de don Diego, a quien don Quijote llamaba el Caballero del Verde Gabán.”

Hay que destacar que en ningún momento del relato se indica que tomaran algún desvío para llegar a la casa del Caballero del Verde Gabán, sino que da a entender que tanto la aldea como la casa se encuentran en el propio camino a Cartagena. Según el relato han invertido dos jornadas de viaje, lo que indica que están a unos 60 kms del Toboso, por lo tanto esta aldea debería ser la localidad de San Clemente.

Segundo Tramo: Hacia la Cueva de Montesinos

En la casa del caballero del Verde Gabán permanecen cuatro días hasta que Don Quijote decide desviarse de su camino para visitar la Cueva de Montesinos, que según el relato debe estar a dos jornadas y dos leguas (71 kms). En realidad la cueva se encuentra exactamente a 62 kms en línea recta desde San Clemente, lo que es coherente con lo planteado en nuestra hipótesis.

“Cuatro días estuvo don Quijote regaladísimo en la casa de don Diego, al cabo de los cuales le pidió licencia para irse, (...) , buscando las venturas, de quien tenía noticia que aquella tierra abundaba, donde esperaba entretener el tiempo hasta que llegase el día de las justas de Zaragoza, que era el de su derecha derrota; y que primero había de entrar en la cueva de Montesinos, de quien tantas y tan admirables cosas en aquellos contornos se contaban”

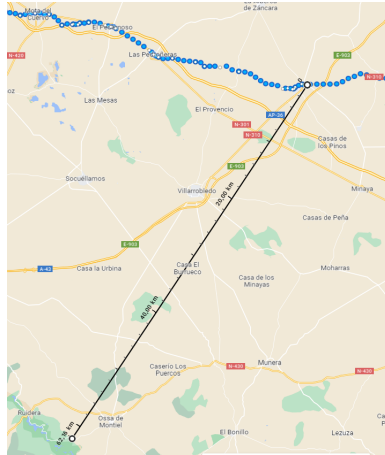


Fig 6: Distancia de San Clemente a la Cueva de Montesinos (Google Maps)

Al iniciar el viaje a la Cueva de Montesinos se encuentran con cuatro viajeros que van en su misma dirección y deciden viajar juntos.

“Poco trecho se había alargado don Quijote del lugar de don Diego, cuando encontró con dos como clérigos o como estudiantes y con dos labradores que sobre cuatro bestias asnales venían caballeros. (...) Saludóles don Quijote, y, después de saber el camino que llevaban, que era el mismo que él hacía, les ofreció su compañía,”

Los viajeros se dirigen a la boda de Camacho el rico. Los viajeros invitan a Don Quijote a la boda y por la noche llegan al pueblo, donde está todo preparado para celebrar la ceremonia.

“—Si vuestra merced, señor caballero, no lleva camino determinado, como no le suelen llevar los que buscan las aventuras, vuesa merced se venga con nosotros: verá una de las mejores bodas y más ricas que hasta el día de hoy se habrán celebrado en la Mancha (...) porque se han de celebrar en un prado que está junto al pueblo de la novia, a quien por excelencia llaman Quiteria la hermosa, y el desposado se llama Camacho el rico; (...) Es este Basilio un zagal vecino del mismo lugar de Quiteria (...), porque Basilio se enamoró de Quiteria desde sus tiernos y primeros años. (...) y así, determinaron seguir, por llegar temprano a la aldea de Quiteria, de donde todos eran. (...) Era anochecido, pero antes que llegasen les pareció a todos que estaba delante del pueblo un cielo lleno de innumerables y resplandecientes estrellas.”

Tal como indica el relato, los viajeros llevan la misma dirección que Don Quijote. Según nuestra hipótesis, el pueblo de las bodas de Camacho debería estar situado a unos 30 kms de San Clemente y a unos 40 kms de la Cueva de Montesinos. El único pueblo que cumple con esta descripción es Villarrobledo.

Basilio simula un falso suicidio y gracias a su treta consigue casarse con Quiteria. El novio engañado y sus invitados se enfrentan a Basilio pero Don Quijote le defiende. Finalmente el rico Camacho decide cancelar la boda y volverse a su pueblo. Basilio invita a Don Quijote a su casa como agradecimiento.

“y así, se fueron a la aldea de Basilio,(...) . Llevarónse consigo a don Quijote “

Recordemos que la boda se estaba celebrando a las afueras del pueblo de Basilio y Quiteria, que se corresponde con Villarrobledo. El pueblo del rico Camacho es otro lugar del que no sabemos nada. Don Quijote y Sancho Panza pasan tres días en casa de Basilio, tras los cuales deciden continuar su viaje a la Cueva de Montesinos. Como no conocen el camino solicitan la ayuda de un guía.

“Tres días estuvieron con los novios, donde fueron regalados y servidos como cuerpos de rey. Pidió don Quijote al diestro licenciado le diese una guía que le encaminase a la cueva de Montesinos, (...) despidiéndose de todos, se pusieron en camino, tomando la derrota de la famosa cueva de Montesinos.”

Tras una jornada de camino pasan la noche en una aldea y el primo les indica que la cueva está a dos leguas (11 kms) de ese lugar. Por la descripción, la aldea no puede ser otra que Osa de Montiel ya que no existe ningún otro pueblo en esa zona, aunque la distancia real es de solo 6 kms.

“En estas y otras gustosas pláticas se les pasó aquel día, y a la noche se albergaron en una pequeña aldea, adonde el primo dijo a don Quijote que desde allí a la cueva de Montesinos no había más de dos leguas”

Como se puede observar en el mapa, con la hipótesis de la Ruta Sur a Zaragoza, la visita a la Cueva de Montesinos tiene cierta lógica asumiendo un desvío razonable del camino principal y cumpliendo con las distancias que se describen en el relato del libro.

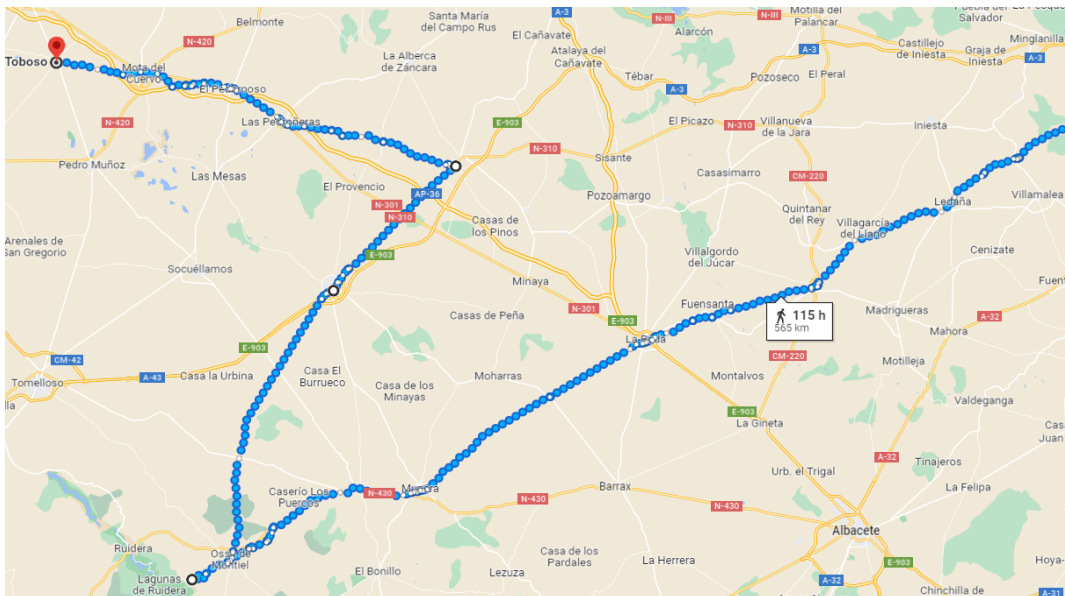


Fig 7: Desvío a la Cueva de Montesinos manteniendo la Ruta Sur, según nuestra hipótesis

Tercer tramo: La venta de Maese Pedro

Al día siguiente deciden comprar cuerdas en el pueblo y dirigirse hacia la Cueva de Montesinos

“compraron casi cien brazas de sogas y otro día, a las dos de la tarde, llegaron a la cueva cuya boca es espaciosa y ancha.”

Tras salir de la cueva, Don Quijote cuenta a Sancho Panza y al Primo su experiencia. Tras escuchar el relato, el Primo propone pasar la noche en una ermita. Tras visitar la ermita, cambian de opinión y finalmente deciden pasar la noche en una Venta.

“Las cuatro de la tarde serían cuando el sol, entre nubes cubierto, con luz escasa y templados rayos, dio lugar a don Quijote para que, sin calor y pesadumbre, contase a sus dos clarísimos oyentes lo que en la cueva de Montesinos había visto. (...) vamos a buscar adonde recogernos esta noche. –No lejos de aquí –respondió el primo– está una ermita,(...) , aunque chica, es capaz de recibir huéspedes. (...) Con esto, dejaron la ermita y picaron hacia la venta;”

De camino a la venta se encuentran con un joven soldado que va a embarcarse en Cartagena para la guerra, al que acompañan hasta la venta.

“y a poco trecho toparon un mancebito, que delante dellos iba caminando no con mucha priesa; y así, le alcanzaron. Llevaba la espada sobre el hombro, (...) Voy desta manera hasta alcanzar unas compañías de infantería que no están doce leguas de aquí, donde asentaré mi plaza, y no faltarán bagajes en que caminar de allí adelante hasta el embarcadero, que dicen ha de ser en Cartagena.”

Esto indica que Don Quijote se está desplazando hacia el este en dirección a Albacete, para retomar la carretera de Toledo a Cartagena. Esta dirección es coherente con la ruta que hemos propuesto.

Esa noche en la venta actuaba Maese Pedro con su mono adivino. Según el ventero, la venta se encuentra en la Mancha de Aragón, es decir, cerca de Albacete. Como en el caso anterior, esto indica que se están desplazando hacia el este y no hacia el norte.

“Preguntó luego don Quijote al ventero qué maese Pedro era aquel y qué retablo y qué mono traía. A lo que respondió el ventero: Este es un famoso titerero, que ha muchos días que anda por esta Mancha de Aragón”.

La venta debería estar situada a unos 30 kms de la cueva en el camino hacia Albacete, lo que sitúa a la venta cerca de la localidad de Munera.

Al día siguiente, tras salir de la Venta, el grupo se separa tomando tres direcciones diferentes:

“ya después de amanecido se vinieron a despedir de don Quijote el primo y el paje, el uno para volverse a su tierra, y el otro a proseguir su camino”.

Según nuestra hipótesis esta separación tiene lógica. En Munera los caminos se separan: el primo vuelve a Villarrobledo siguiendo en dirección norte, el paje continúa al este hacia Cartagena por el camino de Albacete y Don Quijote y Sancho Panza continúan en dirección Noreste hacia la Roda, desde donde continuarán su viaje a Zaragoza por la Ruta Sur.



Fig 9: Separación en tres grupos tras salir de la Venta de Maese Pedro en Munera

Partiendo desde el Toboso, la Ruta Norte a Zaragoza es más corta que la Ruta Sur, pero la Ruta Sur es más cómoda por tener menos desnivel. Pero partiendo de la Cueva de Montesinos la situación cambia, en este caso la Ruta Sur no solo es más cómoda sino que incluso es ligeramente más corta. Por lo que no existiría ninguna motivación para Don Quijote para tomar la Ruta Norte desde la Cueva de Montesinos para ir a Zaragoza.

Por otro lado, el relato no indica en ningún momento ningún desvío en el viaje a Zaragoza, salvo el desvío que realizan para visitar la Cueva de Montesinos. Por ello resulta más coherente asumir que Cervantes tuvo en mente en todo momento la Ruta Sur como ruta a Zaragoza.

Cuarto tramo: Directos a Zaragoza

Desde el inicio de la aventura hasta llegar a la Venta de Maese Pedro, Don Quijote y Sancho Panza habían invertido 13 jornadas de viaje. Por otro lado, más adelante en la obra, Don Quijote indica que llevan 25 días de viaje. Esta afirmación se produce en una alameda donde pasan la noche y que se encuentra a dos días de viaje del río Ebro.

“conforme al salario que vos os habéis señalado, veinte y cinco días ha que salimos de nuestro pueblo (...) dos días después que salieron de la alameda llegaron don Quijote y Sancho al río Ebro”.

Por lo tanto, el viaje desde el pueblo de la Mancha al Ebro duró exactamente 27 días, lo que implica que desde la Venta de Maese Pedro al río Ebro transcurren 14 jornadas. Como ya hemos explicado repetidas veces, la velocidad media del viaje es de 30 kms por jornada, lo que da una distancia aproximada de 420 kms en este tramo. Esta distancia se corresponde extraordinariamente bien con los 416 kms que nos indica Google Maps en el trayecto a pie siguiendo la Ruta Sur desde Munera a Zaragoza..

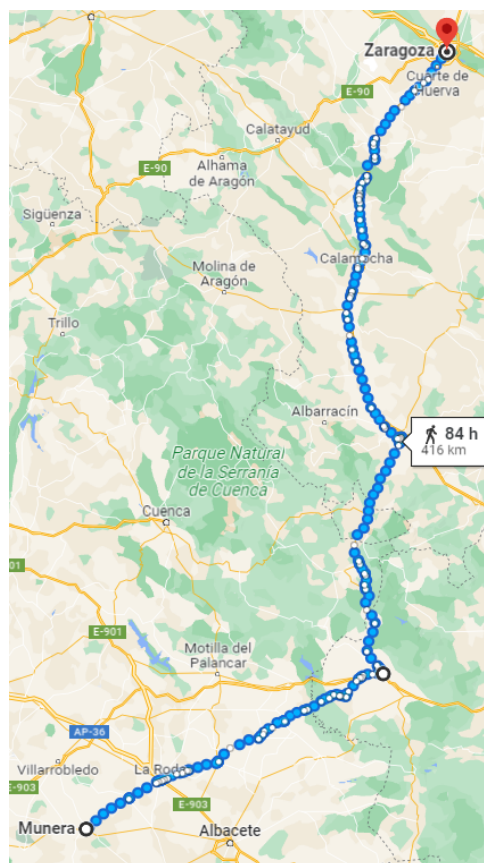


Fig 9: Ruta Sur de Munera a Zaragoza según nuestra hipótesis

Esta excelente correspondencia entre las distancias nos indica sin lugar a dudas que Cervantes conocía bien la ruta y conocía bien las distancias y tiempos necesarios para completarla, seguramente porque había viajado por ella en múltiples ocasiones. También nos indica que efectivamente, nuestra hipótesis de la Ruta Sur es perfectamente coherente con el relato y es razonable asumir que es la ruta que Cervantes tenía en mente al escribir la segunda parte del Quijote.

Hay que destacar que esta parte del relato muestra una inconsistencia importante. Según se indica, salen de la Venta de Maese Pedro y al tercer día de viaje se produce el incidente del pueblo del rebuzno. Esa misma noche, Don Quijote y Sancho Panza la pasan discutiendo en una alameda que se encuentra a solo dos jornadas del Ebro. Es decir, en el relato han desaparecido 9 de las 14 jornadas del viaje.

Esta inconsistencia solo puede explicarse asumiendo que en la versión original del libro ocurrían otras muchas aventuras en esas 14 jornadas de viaje además del incidente del rebuzno. Sin embargo en la versión definitiva del libro esta parte se debió suprimir, bien porque Cervantes la consideró poco interesante o bien porque todavía no la había escrito pero tenía prisa por publicar el libro. Al suprimir esta parte enlazó una parte del viaje con otra, dejando el relato inconsistente en este punto.

“Y volviendo a don Quijote de la Mancha, digo que después de haber salido de la venta determinó de ver primero las riberas del río Ebro y todos aquellos contornos, antes de entrar en la ciudad de Zaragoza, pues le daba tiempo para todo el mucho que faltaba desde allí a las justas. Con esta intención siguió su camino, por el cual anduvo dos días sin acontecerle cosa digna de ponerse en escritura, hasta que al tercero, al subir de una loma, oyó un gran rumor de tambores, de trompetas y arcabuces. (...) Por esta insignia sacó don Quijote que aquella gente debía de ser del pueblo del rebuzno. (...) “A Sancho le pusieron sobre su jumento, apenas vuelto en sí, y le dejaron ir tras su amo, (...) En esto, ya estaba a caballo Sancho, ayudado de don Quijote, el cual asimismo subió en Rocinante, y poco a poco se fueron a emboscar en una alameda que hasta un cuarto de legua de allí se parecía”.

Debido a esta inconsistencia resulta imposible localizar el pueblo del rebuzno. Según el relato este pueblo se encuentra a dos días y medio de Munera (80 kms) mientras que la alameda donde pasaron la noche se encuentra a solo a dos jornadas del Ebro (60 kms). Pero según el relato entre esos dos puntos solo hay un cuarto de legua de distancia (1,5 Kms), cuando en realidad debería haber 250 kms. Como ya hemos comentado no hay forma de explicar esta contradicción salvo por un error de edición del libro, donde se debió suprimir una parte del relato.

Otro indicio que nos muestra un error edición en esta parte es que la anécdota del pueblo del rebuzno está duplicada. El ventero de Munera le cuenta a Don Quijote la anécdota del pueblo del rebuzno, pero la sitúa en un pueblo a cuatro leguas y media de allí, que equivalen a unos 25 kms.

“Sabrán vuesas mercedes que en un lugar que está cuatro leguas y media desta venta sucedió que a un regidor dél, por industria y engaño de una muchacha criada suya, y esto es largo de contar, le faltó un asno”

Lo que implicaría dos pueblos del rebuzno distintos, uno a 25 kms y otro a 80 kms de la Venta. Otra muestra de que en ese punto del libro se produjo un error de edición. Tras suprimir una parte importante del relato e intentar concatenar las partes restantes de la historia, esta edición no se realizó correctamente y se crearon estas incoherencias en el relato.

Conclusión

Uniendo todos los tramos del trayecto de la Ruta Sur, nos encontramos con esta descripción de la ruta, que sale del Toboso y llega a Zaragoza pasando por la Cueva de Montesinos siguiendo el relato de la obra de manera estricta y sin asumir ningún cambio de dirección ajeno al relato ni ningún trayecto incoherente o ilógico.

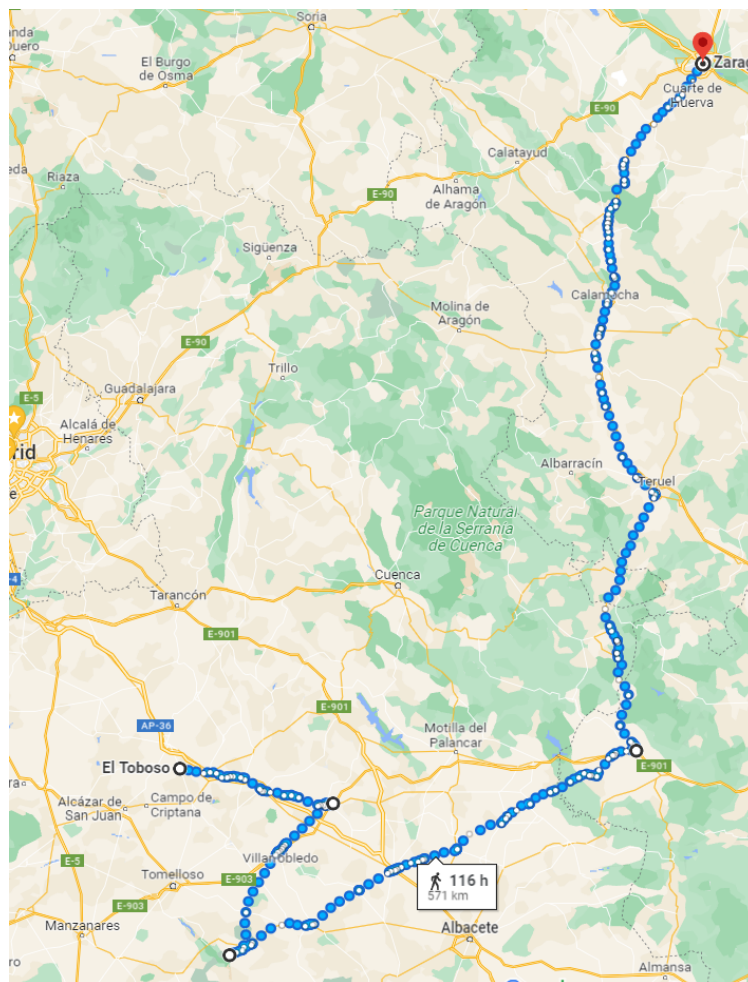


Fig 10: Ruta Sur completa, incluyendo el desvío a la Cueva de Montesinos, según nuestra hipótesis

Esta ruta permite incorporar de manera coherente los siguientes hechos:

- A. El viaje total fue de 27 jornadas desde el pueblo de la Mancha al río Ebro
- B. Siempre tratan de ir por caminos principales y por la ruta más cómoda y directa posible
- C. El ritmo de viaje es de unos 30 kms de media diaria
- D. Nunca pasan por el mismo punto
- E. En todo momento Don Quijote y Sancho Panza se desplazan en dirección a Zaragoza, salvo en el desvío para visitar la Cueva de Montesinos
- F. El bachiller Sansón Carrasco conocía la ruta que iban a seguir en su viaje a Zaragoza, lo que le permitió interceptarlos tras dos jornadas de marcha.
- G. Don Quijote se cruza con el carro de los leones en el camino de Cartagena a Madrid, a una jornada y media del Toboso (45 kms). Esto indica que las dos primeras jornadas viajan desde el Toboso en dirección a Cartagena.

- H. El pueblo del Caballero del Verde Gabán se sitúa a 2 jornadas del Toboso (60 kms) y a dos jornadas y 2 leguas de la Cueva de Montesinos (71 kms)
- I. El pueblo de las bodas de Camacho se sitúa a una jornada del pueblo del Caballero del Verde Gabán (30 kms) y a una jornadas y 2 leguas de la Cueva de Montesinos (41 kms)
- J. La Venta de Maese Pedro se encuentra en la Mancha de Aragón y a menos de una jornada de la Cueva de Montesinos (30 kms)
- K. El camino de la Cueva de Montesinos a la Venta de Maese Pedro coincide con el camino hacia Albacete que está siguiendo el joven soldado que se une a ellos.
- L. El camino de la venta de Maese Pedro se divide en tres: uno continúa hacia Albacete, otro vuelve al pueblo de las bodas de Camacho y otro continúa hacia Zaragoza.

Ninguna otra ruta cumple con estos requisitos de una manera tan natural.